



Estudio Fundación BBVA Visión y Actitudes hacia los Animales en la Sociedad Española

Fundación
BBVA

Departamento de Estudios Sociales y Opinión Pública

Enero 2022

- **El Estudio “Visión y Actitudes hacia los Animales en la Sociedad Española” de la Fundación BBVA examina un amplio conjunto de percepciones, valores y actitudes hacia los animales: desde la visión acerca de la continuidad o similitud con los humanos hasta la consideración moral y las actitudes ante el uso de animales en diferentes dominios y propósitos.**
- **La información proviene de dos encuestas telefónicas a sendas muestras de 2.000 personas de 18 y más años, representativas de la población en España, realizadas en noviembre de 2021. Ambas encuestas incluyen un bloque común de valoraciones generales (visión de la naturaleza y su conservación, visión de los animales en sí mismos y respecto a los humanos) y un bloque de dimensiones específicas en cada una de ellas (actitudes hacia los animales y sus usos para distintos propósitos).**
- **El trabajo de campo ha sido realizado por Imop Insights. El diseño del cuestionario y el análisis de los datos han sido llevados a cabo por el Departamento de Estudios Sociales y Opinión Pública de la Fundación BBVA.**
- **La comparación de los datos de finales del 2021 con otros anteriores permiten captar en términos de serie temporal algunas tendencias en la visión y las actitudes.**

- Se examinan, en primer lugar, valoraciones muy generales como la visión de la naturaleza (predominio de valores medioambientalistas frente a valores instrumentales) y la visión de (dis)continuidad y (di)similitud entre los animales y los seres humanos. Se aborda también la dignidad y la consideración moral de los animales así como el reconocimiento del derecho a la vida y bienestar de los animales.
- En segundo término, el estudio se centra en una serie de ámbitos de relación de los humanos y los animales y las actitudes diferenciadas respecto a los usos de los animales en función de los propósitos específicos y el tipo de animal.
- Por último, se abordan distintas formas de compromiso activo con la protección de los animales.
- Junto a la visión predominante en la sociedad se exponen las diferencias existentes en las percepciones y actitudes atendiendo a variables sociodemográficas (sexo y edad), de concepción del mundo (ideología política, religiosidad), variables cognitivas (educación y conocimiento declarado acerca de conceptos científicos), de la experiencia vital con animales en el hogar, la visión más general acerca de la naturaleza y la visión acerca de las similitudes entre animales y humanos.

Visión de la naturaleza y de los animales

- Interés e información sobre la naturaleza y los animales
- Visión de la naturaleza y la biodiversidad
- Continuidad y diferencias entre los animales y los seres humanos
- La dignidad y la consideración moral de los animales
- Visión sobre los derechos de los animales

Vínculo y dominio de relación animales-humanos

- Mapa de aceptabilidad del uso de animales en función de las finalidades y del tipo de animal (“escala sociozoológica”)
- Los animales en la investigación
- Actitudes ante la modificación genética de los animales y los xenotransplantes
- Confianza en las prácticas de los científicos y en la regulación del uso de animales

Compromiso con la protección de los animales

- Compromiso con la protección de los animales

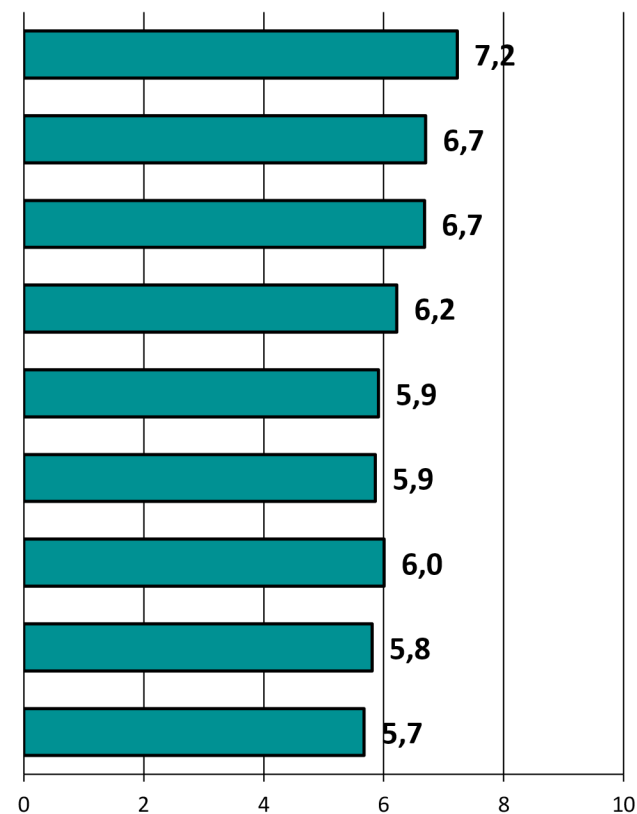
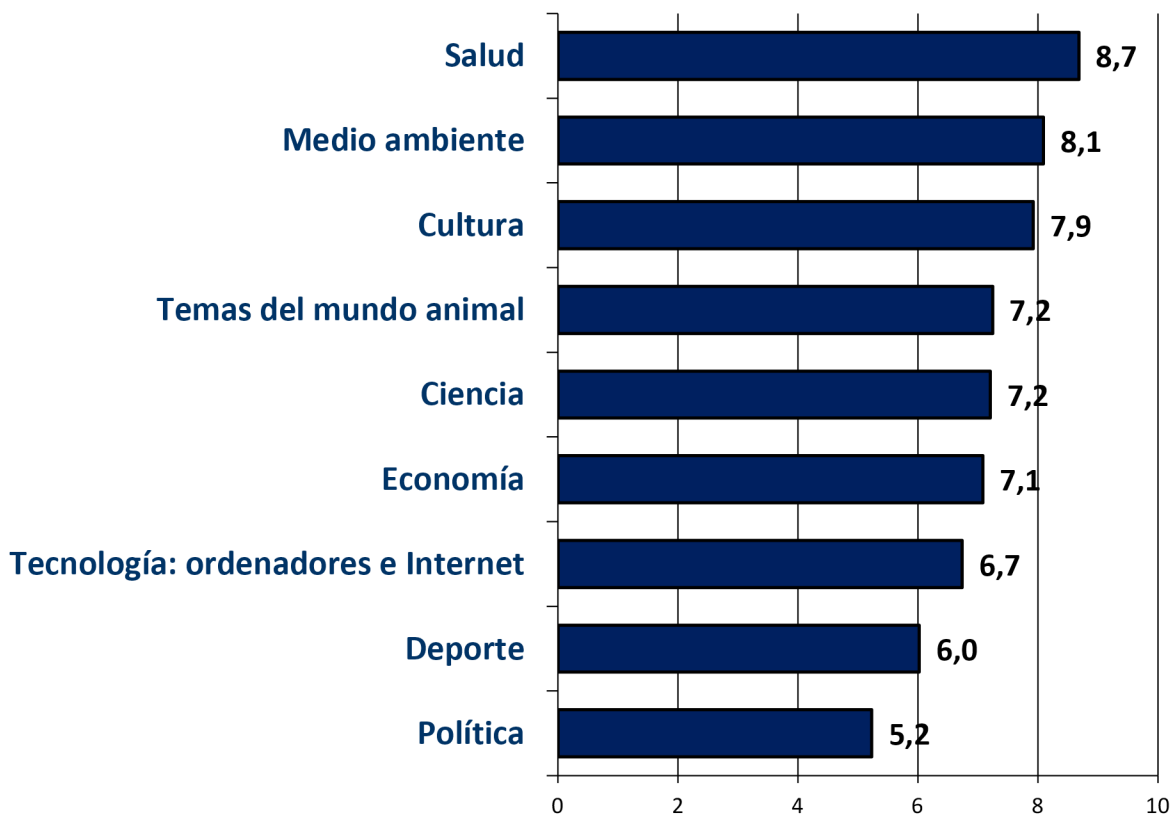
Visión de la naturaleza y de los animales

- **Interés e información sobre la naturaleza y los animales**
- **Visión de la naturaleza y la biodiversidad**
- **Continuidad y diferencias entre animales y seres humanos**
- **La dignidad y la consideración moral de los animales**
- **Visión sobre los derechos de los animales**

- Los temas de salud, seguidos por los de medio ambiente y cultura, se sitúan en el nivel más alto del mapa de interés declarado de los españoles. Les siguen los temas del mundo animal, de ciencia y de economía.
- Existe una distancia significativa entre el “interés” y la percepción de sentirse “informado” acerca de los diferentes temas, siendo esta brecha más importante en los temas de salud, medio ambiente y ciencia.

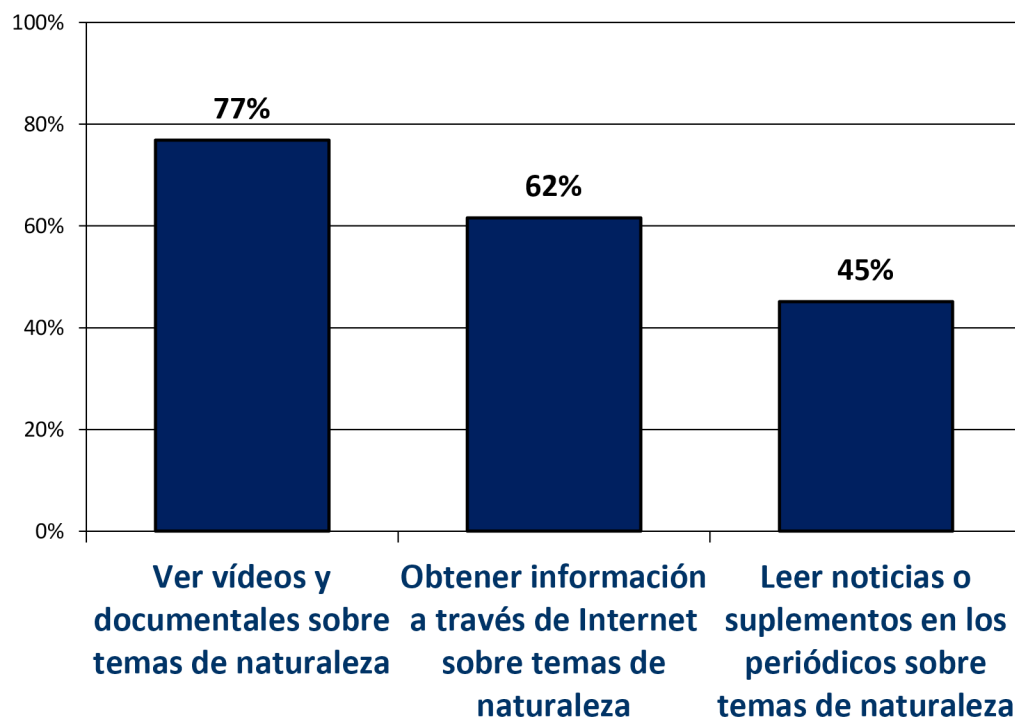
“¿Cuál es su grado de interés acerca de cada uno de los temas que le voy a leer?” Media en una escala de 0 a 10, en la que 0 significa que “no le interesa nada” y 10 que “le interesa muchísimo”. Base: 2.000 casos

“Y hasta qué punto se considera informado/a acerca de estos temas?” Media en una escala de 0 a 10, en la que 0 significa que “no se considera en nada informado/a” y 10 que “se considera muy informado/a Base: 2.000 casos



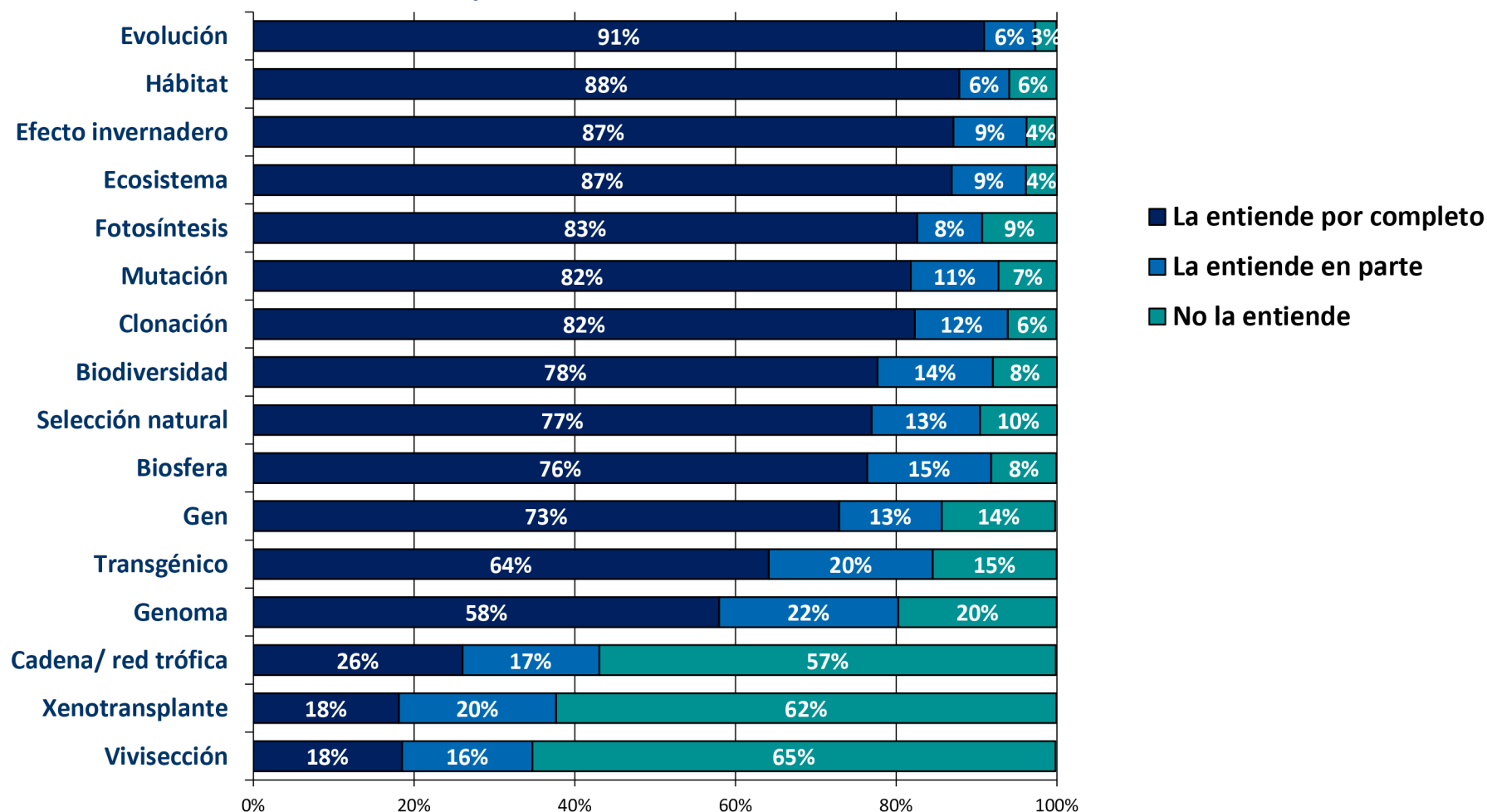
- El alto interés declarado por los temas medioambientales se corresponde con la práctica habitual de ver vídeos y documentales sobre temas de naturaleza, buscar información en Internet y, en menor proporción, leer noticias en los periódicos sobre dichos temas.

“Acostumbra a...?” Porcentaje que responde afirmativamente. Base: 2.000 casos

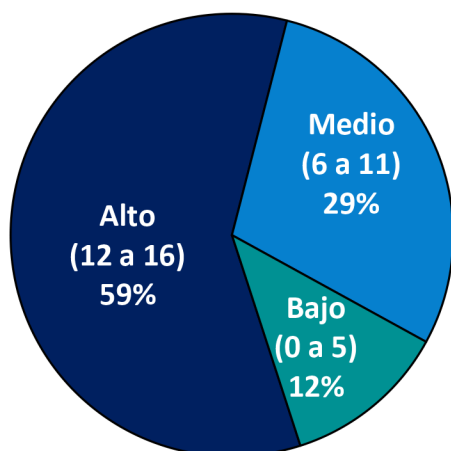


- La mayoría de los españoles declara entender completamente la mayor parte de conceptos de la biología y las ciencias del medio ambiente de una muestra representativa de los utilizados en los medios. La mayoría de conceptos referentes de la Ecología forman parte hoy del repertorio cognitivo de la gran mayoría de la población. Solo tres conceptos alcanzan valores muy bajos.

“En las noticias de los medios de comunicación se usan una serie de palabras y expresiones especializadas. Quisiera que me dijera para cada una de ellas si cuando usted las oye o las lee, las entiende por completo, las entiende en parte o no las entiende...” Base: 2.000 casos

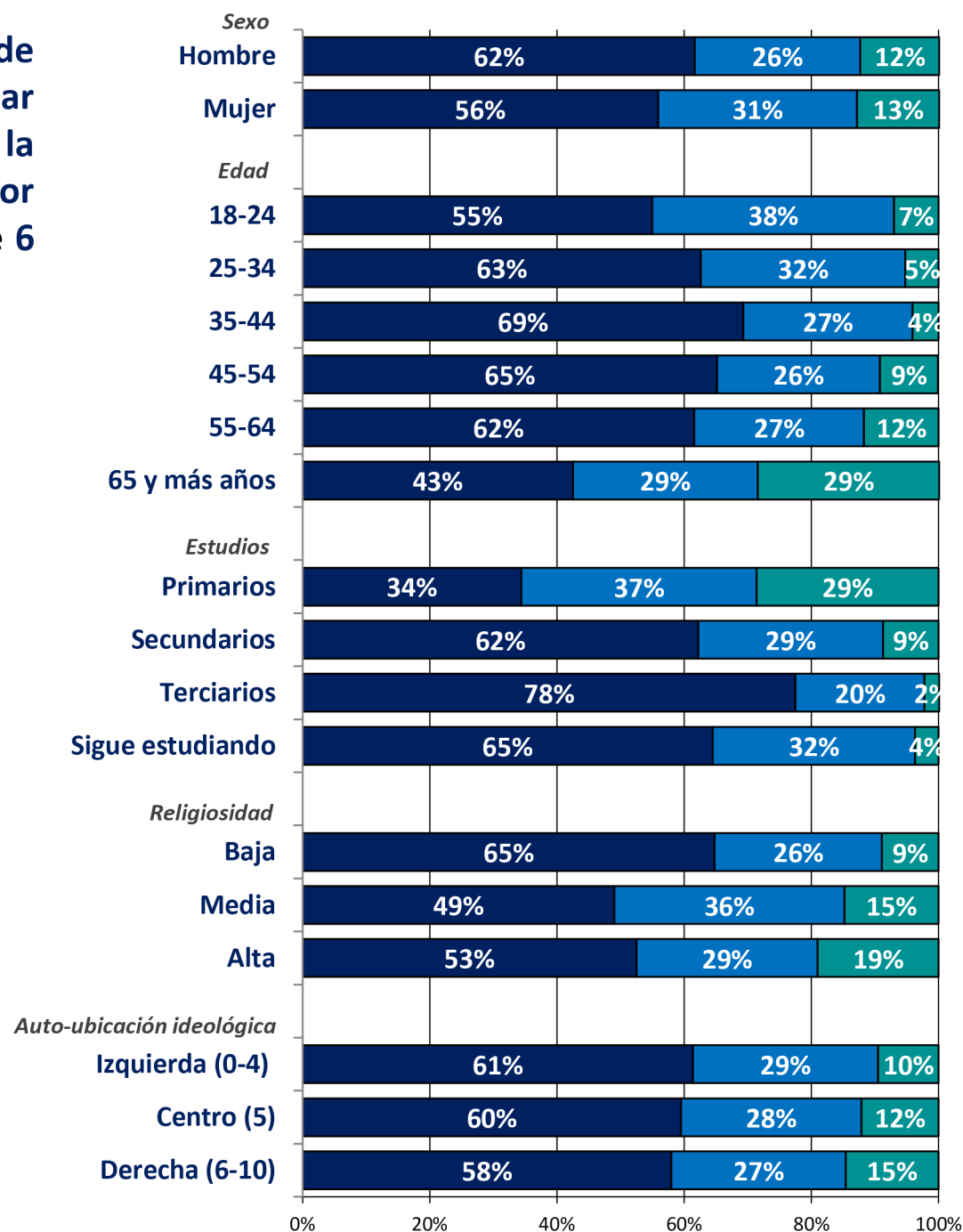


- Los españoles declaran comprender la mayor parte de los 16 conceptos científicos de la muestra. Al agrupar las respuestas en tres segmentos se observa que la amplia mayoría (59%) declara comprender por completo de 12 a 16 conceptos, el 29% entiende de 6 a 11 y el 12% entiende de 0 a 5.



Los estudios están claramente relacionados con un mayor nivel de conocimiento declarado.

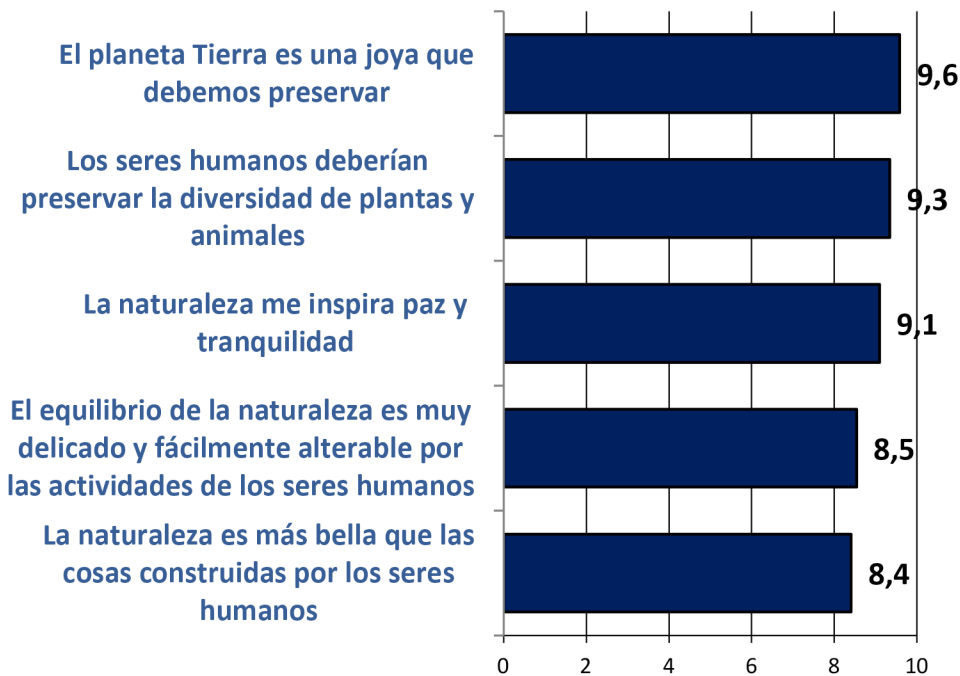
Es mayor también entre los hombres, los que tienen entre 35 y 44 años y quienes tienen un menor nivel de religiosidad. Las diferencias por auto-ubicación ideológica son débiles.



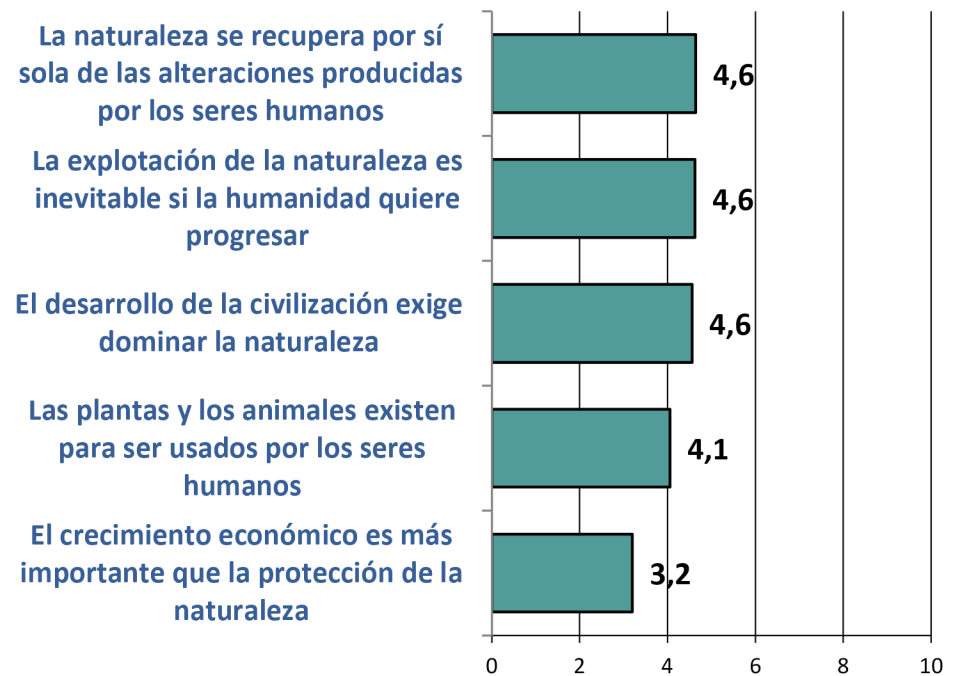
- Los valores medioambientalistas predominan claramente hoy sobre la visión materialista y estrictamente utilitarista de la naturaleza.
- En correspondencia con la imagen de la naturaleza asociada a los atributos de singularidad, belleza, equilibrio delicado, inspiradora de paz y tranquilidad, la necesidad de su preservación es ampliamente compartida. Por el contrario, los argumentos puramente instrumentales o aquellos que supeditan el crecimiento económico a la explotación de la naturaleza o dominio de los animales obtienen una baja aceptación.

“¿Cuál es su grado de acuerdo o desacuerdo con cada una de las siguientes frases?” Media en una escala de 0 a 10, donde 0 indica que está “completamente en desacuerdo” y 10 que está “completamente de acuerdo”. Base: 2.000 casos

Visión medioambientalista

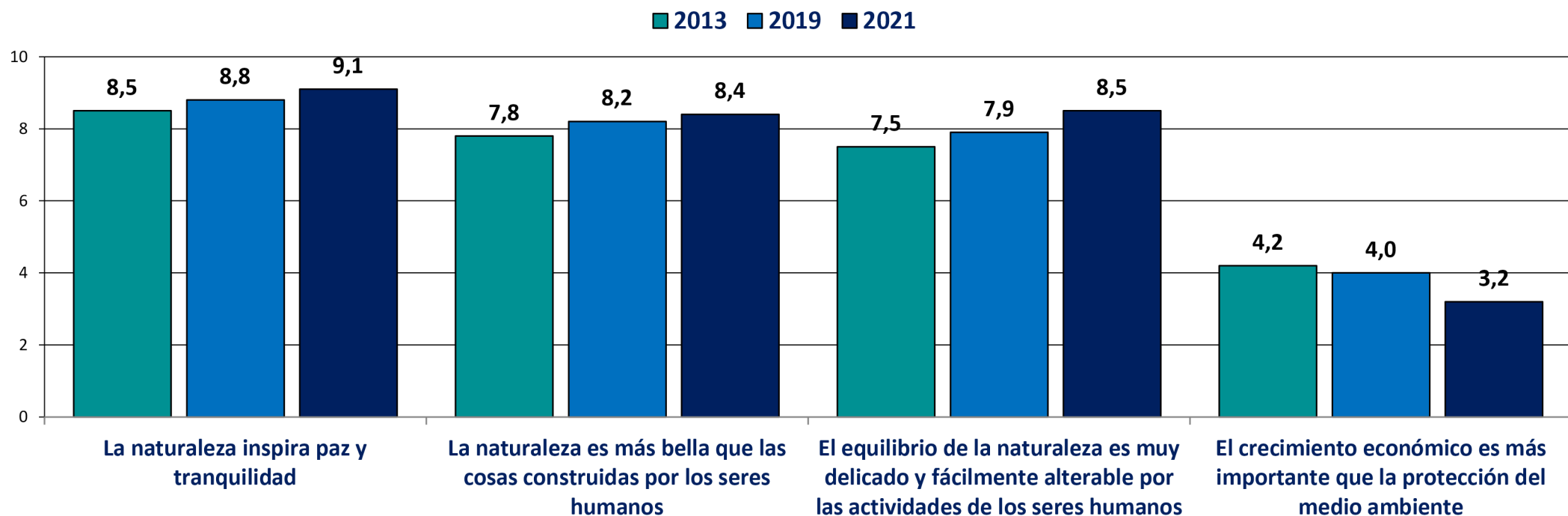


Visión materialista

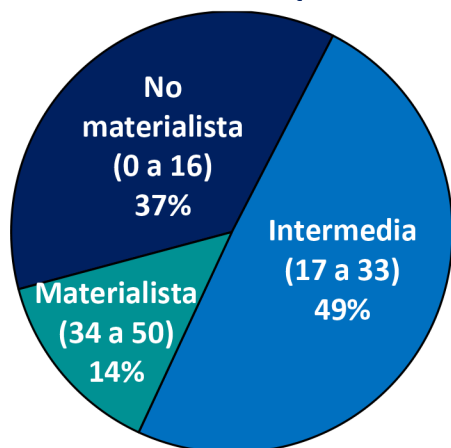


- Los valores medioambientalistas, ya generalizados hace una década, se acentúan aún más, disminuyendo además la valoración de la primacía del crecimiento económico sobre la protección del medio ambiente.

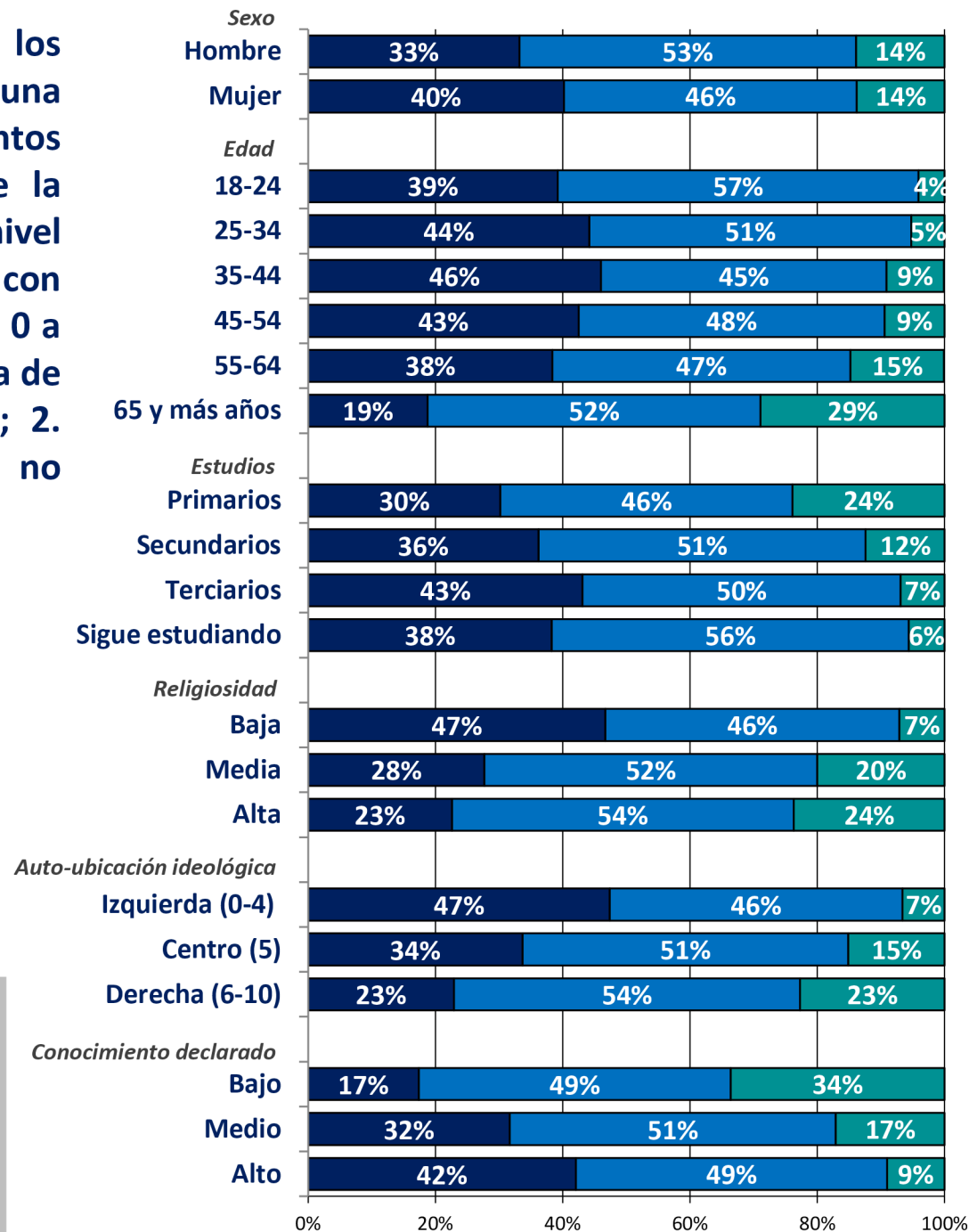
“¿Cuál es su grado de acuerdo o desacuerdo con cada una de las siguientes frases?” Media en una escala de 0 a 10, donde 0 indica que está “completamente en desacuerdo” y 10 que está “completamente de acuerdo”. Base: Total de casos



Los valores medioambientalistas son trasversales a los diferentes grupos sociales, pero se puede construir una escala para afinar más la aceptación por distintos segmentos sociales de una visión materialista de la naturaleza frente a la no-materialista. Sumando el nivel de acuerdo con 5 indicadores (cada uno de ellos con valores de 0 a 10), se forma una escala con rango de 0 a 50, segmentable en tres grupos: 1. Visión materialista de la naturaleza (puntuaciones de 34 a 50), un 14%; 2. visión intermedia (de 17 a 33), un 49%; 3. visión no materialista de la naturaleza (de 0 a 16), 37%.



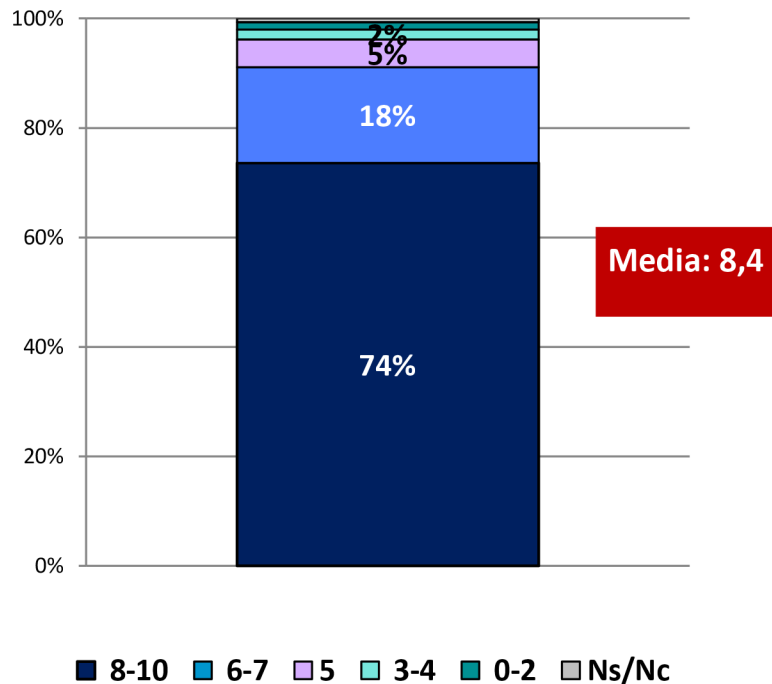
La visión no materialista de la naturaleza se incrementa entre las mujeres, los de edades intermedias, quienes tienen estudios de tercer grado, bajo nivel de religiosidad, quienes se identifican con la izquierda y quienes declaran un mayor conocimiento de conceptos científicos.



- En un marco de predominio de valores medioambientalistas, los españoles expresan un alto nivel de preocupación por la desaparición de especies animales: el 74% se sitúa en posiciones de máxima preocupación (8-10), que va acompañada por un amplísimo reconocimiento de que la extinción de especies animales es el resultado de la actividad humana (88%).

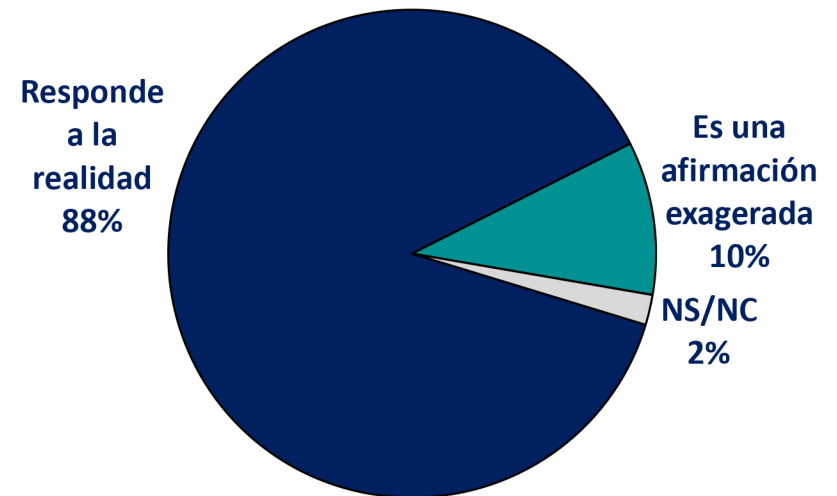
“Hasta qué punto le preocupa a usted la desaparición de especies animales de la Tierra en la actualidad?”

Distribución y media en una escala de 0 a 10, en la que 0 indica que no le preocupa absolutamente nada y 10 que le preocupa muchísimo. Base: 2.000 casos.



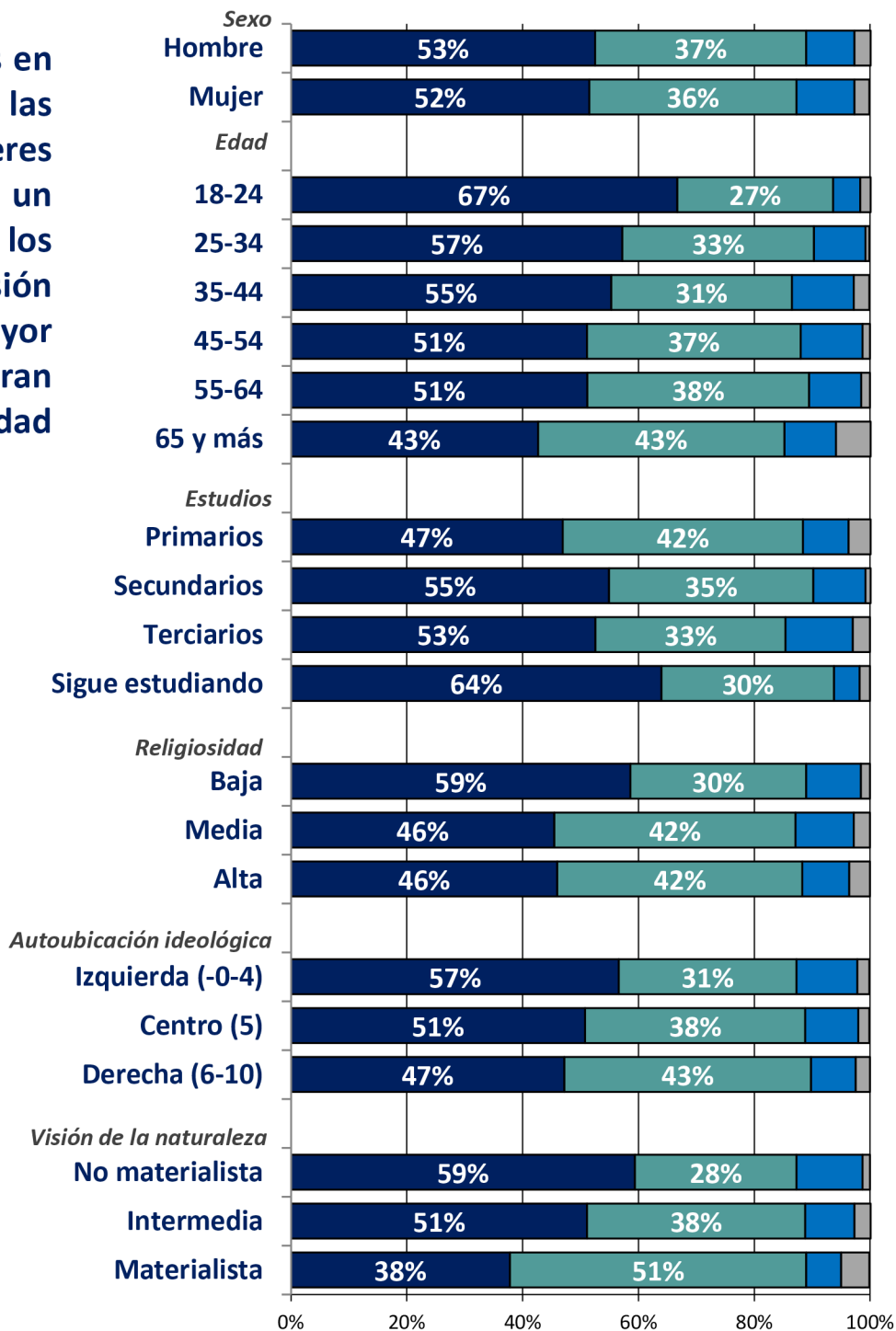
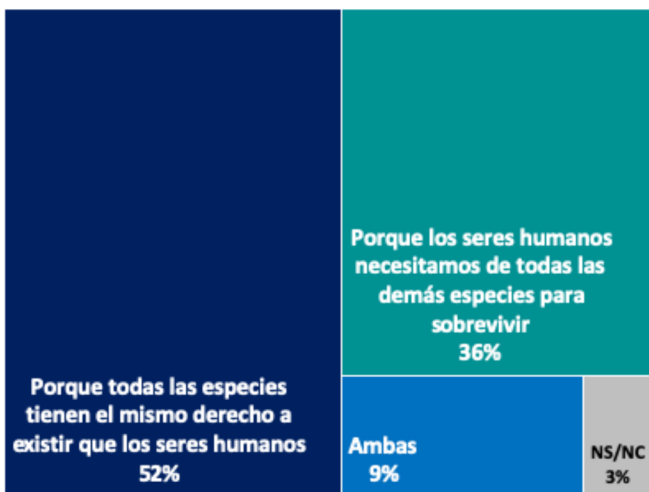
“¿Cree que la afirmación de que “hay muchas especies animales en peligro de extinción como resultado de las acciones de los seres humanos...”

Base: 2.000 casos.



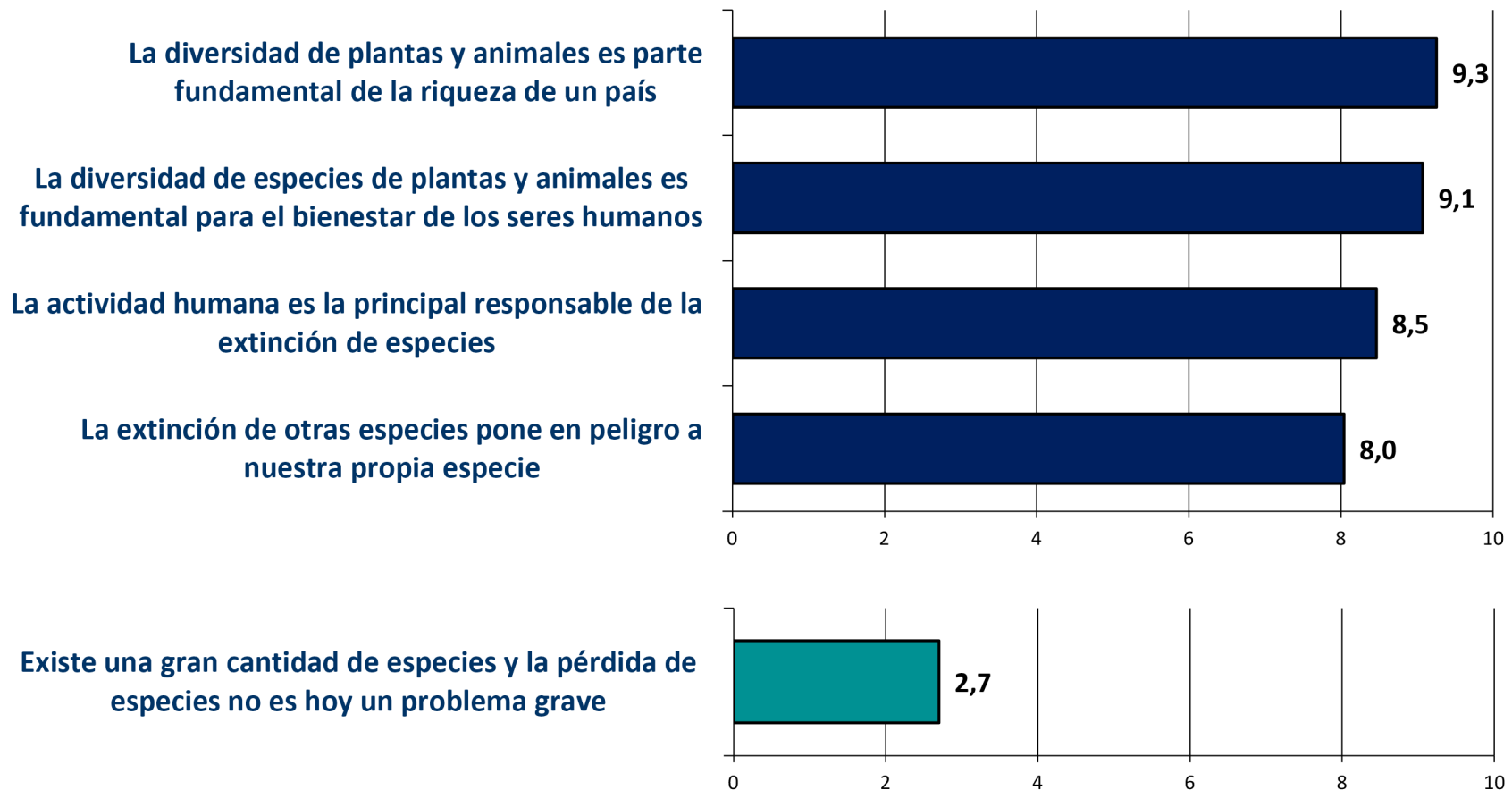
- La razón claramente dominante para conservar las especies en peligro de extinción es el reconocimiento de que “todas las especies tienen el mismo derecho a existir que los seres humanos”, frente a una tercera parte que reconoce un fundamento más instrumental (“la necesidad que tienen los seres humanos de otras especies para sobrevivir”). Esta visión más instrumental se incrementa entre los grupos de mayor edad, quienes tienen estudios primarios, se declaran ideológicamente de derechas, tienen un nivel de religiosidad más alto y una visión utilitarista de la naturaleza.

“¿Cuál de estas dos razones es, en su opinión, la fundamental para conservar las especies en peligro de extinción?” Base: 2.000 casos.



- El consenso es amplísimo en torno a la valoración de la biodiversidad como parte fundamental de la riqueza del propio país, la dependencia que tenemos de otras especies, la responsabilidad de los humanos en la extinción de especies y el peligro para los seres humanos de la extinción de otras especies.
- La amplísima mayoría considera un problema grave la pérdida de especies

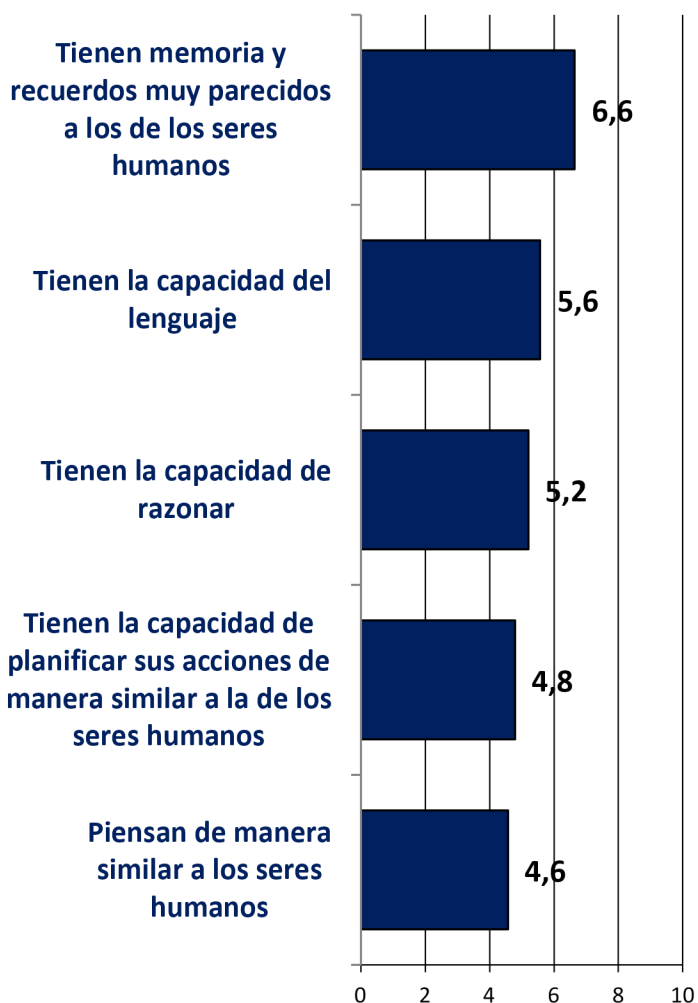
“¿Cuál es su grado de acuerdo o desacuerdo con las siguientes frases?” Media en una escala 0 a 10, en la que 0 significa “completamente en desacuerdo” y 10 “completamente de acuerdo”. Base: 2.000 casos.



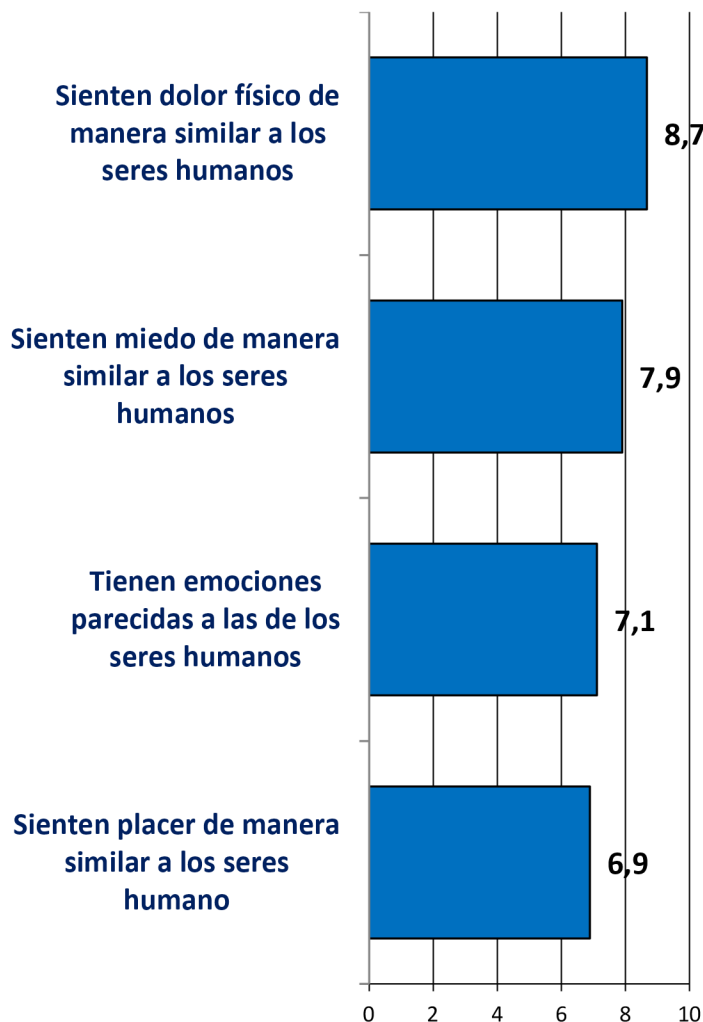
- La mayoría de la población coloca en un *continuum* la dimensión sensitiva-emocional y social-relacional de los animales y las de los seres humanos, mientras que se muestran más divididos respecto a la similitud con características como el razonar y planificar de los humanos.

“¿Cuál es su grado de acuerdo o desacuerdo con cada una de las siguientes frases?” Media en una escala de 0 a 10, donde 0 indica que está “completamente en desacuerdo” y 10 que está “completamente de acuerdo”. Base: 2.000 casos.

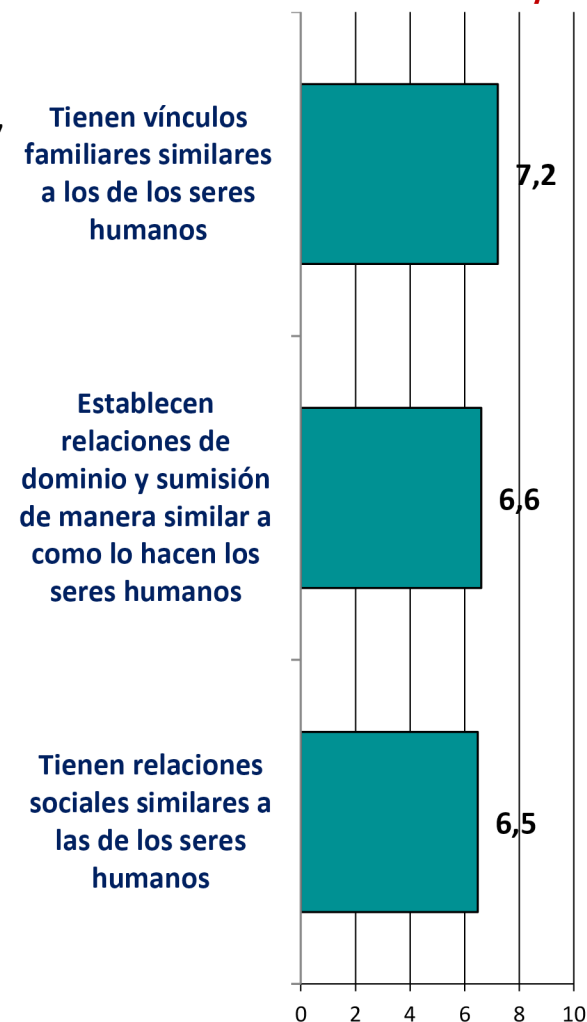
Dimensión cognitiva y racional



Dimensión sensitiva-emocional

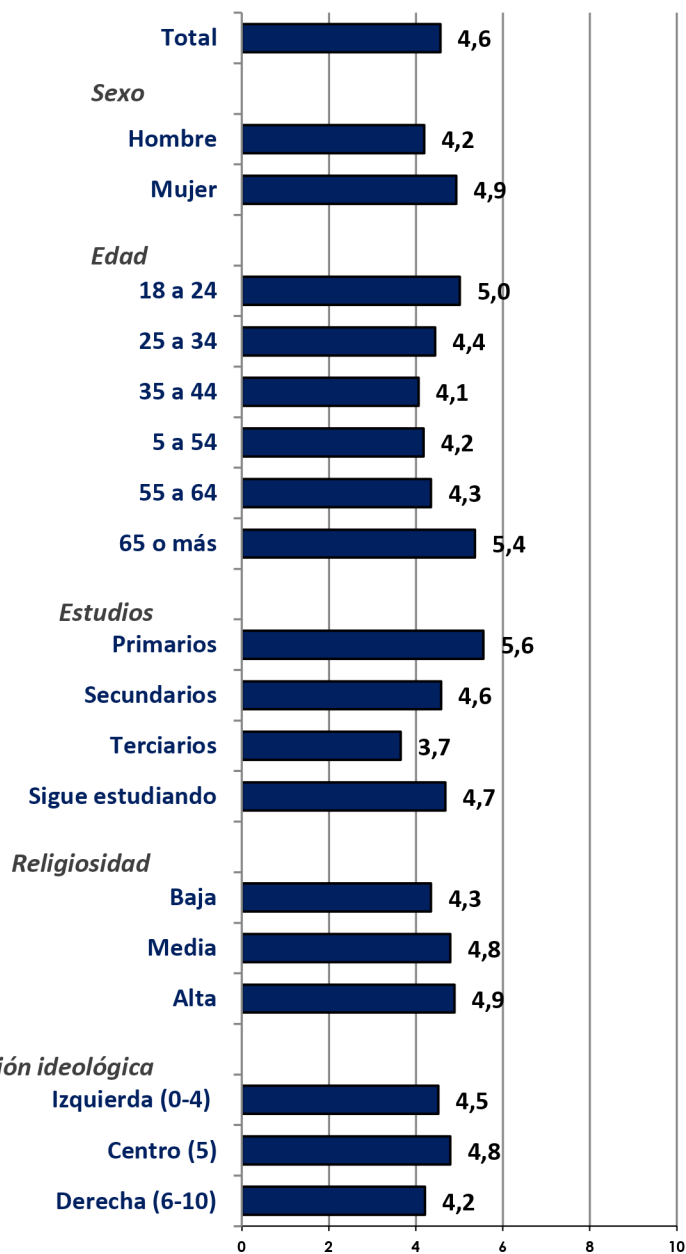


Dimensión relacional y social

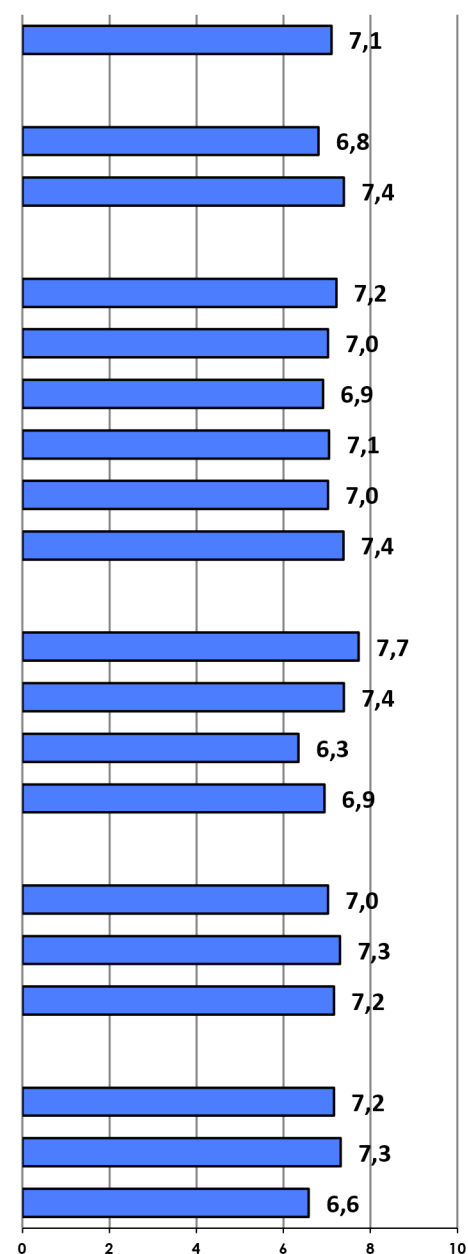


Las opiniones están más divididas entre segmentos y en el seno de cada uno de ellos respecto a la cercanía animales-humanos en la dimensión cognitiva que en la emocional. En general, la mayor percepción de cercanía se acentúa inversamente al nivel de estudios, entre las mujeres y los grupos de mayor edad.

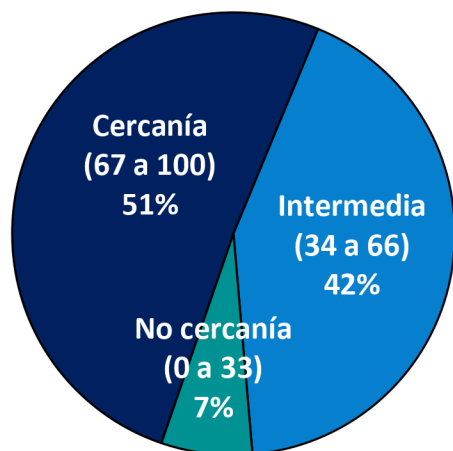
Media de acuerdo: "Piensan de manera similar a los seres humanos"



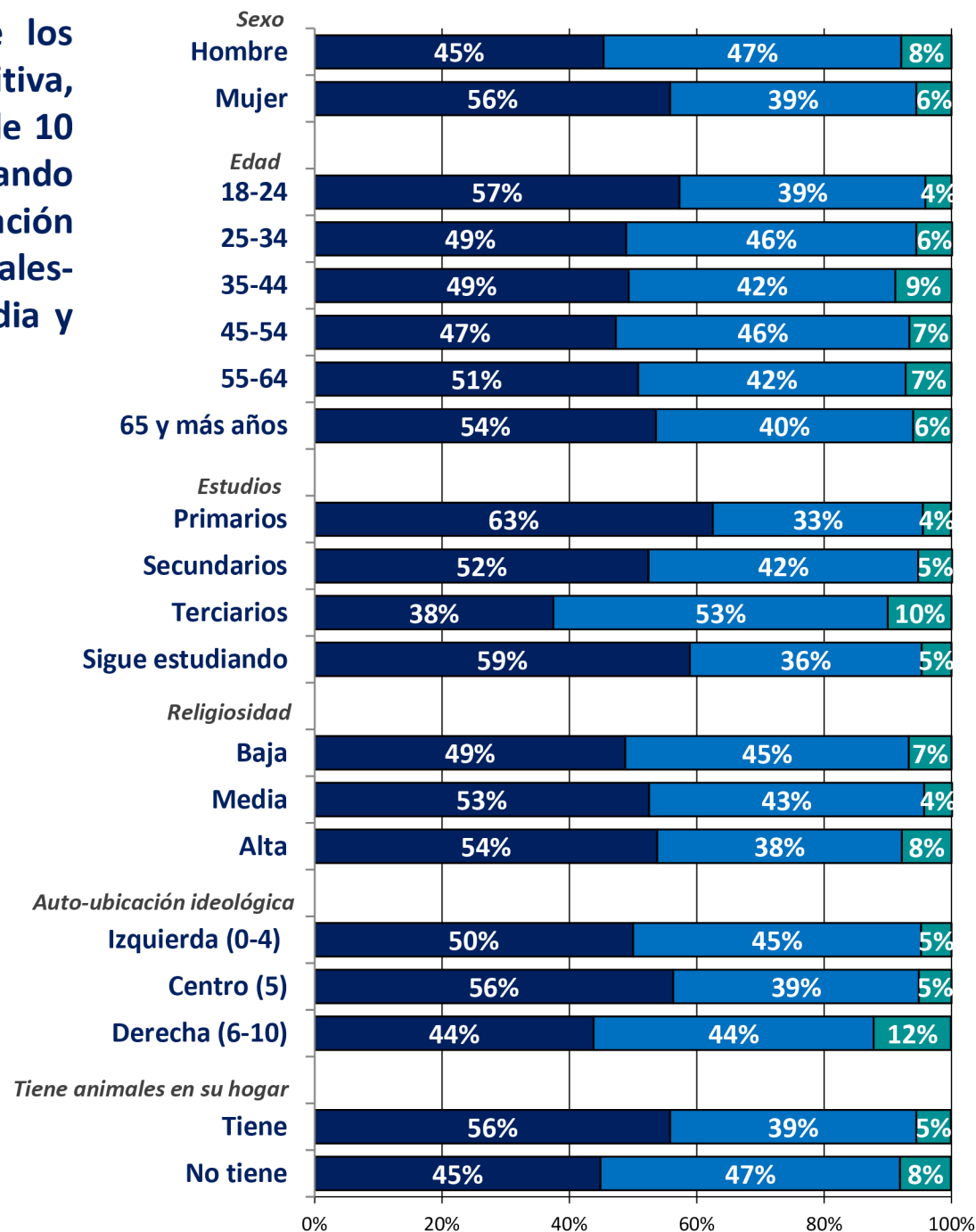
Media de acuerdo: "Tienen emociones parecidas a los seres humanos"



A partir de los ítems que miden la similitud de los animales y los seres humanos en las facetas cognitiva, emocional y social, se contruye una escala sumada de 10 ítems (puntuaciones de 0 a 10 en cada ítem) resultando un intervalo agregado de 0 a 100. La mitad de la población (51%) percibe un alto nivel de cercanía animales-humanos, un 42% se sitúa en una posición intermedia y tan sólo un 7% percibe un nivel de cercanía bajo.

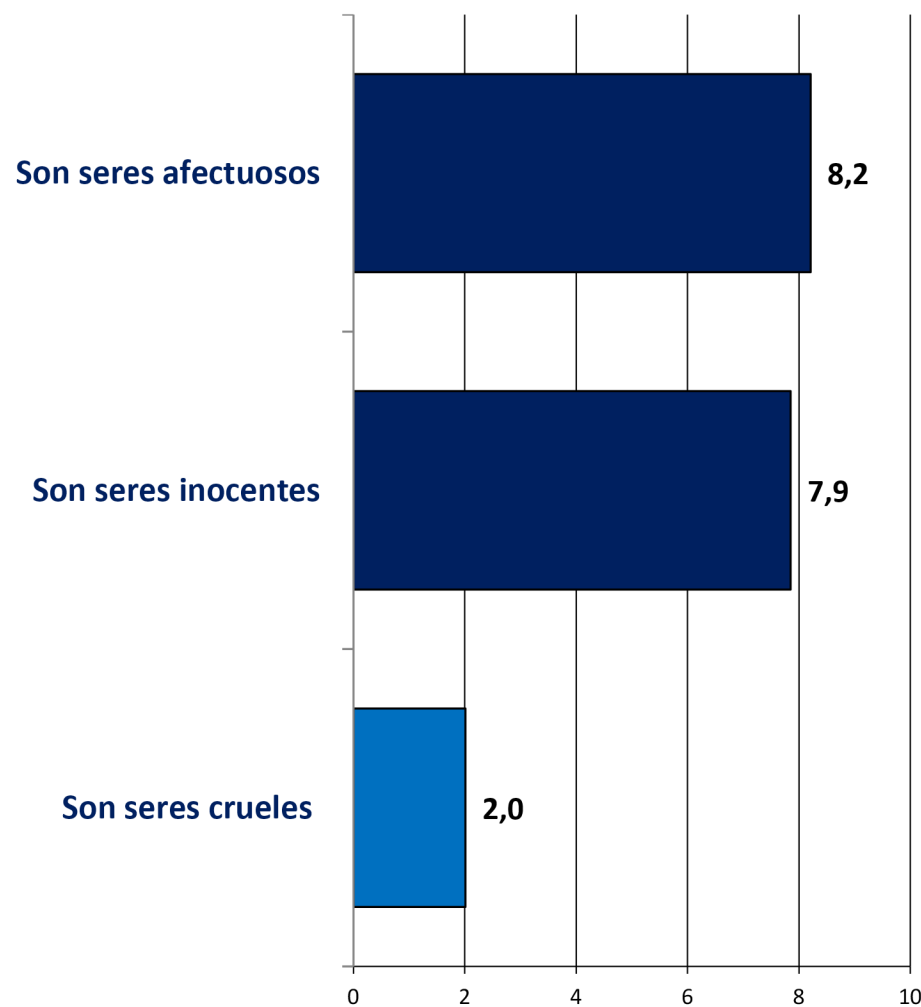


La equiparación más acentuada de las características de los animales a las de los humanos se observa entre las mujeres, los más jóvenes, quienes tienen menor nivel de estudios, los estudiantes y quienes tienen animales en el hogar.



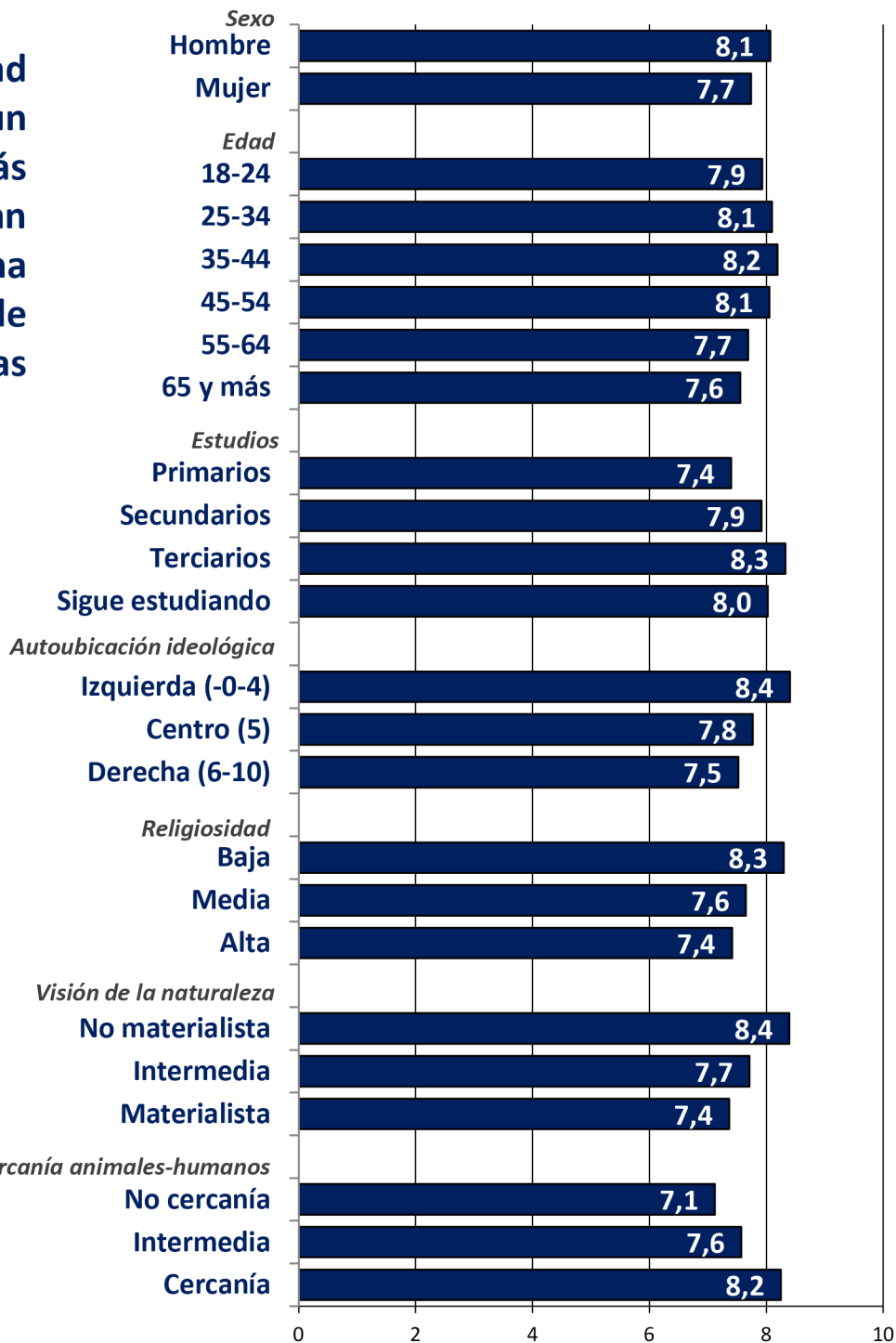
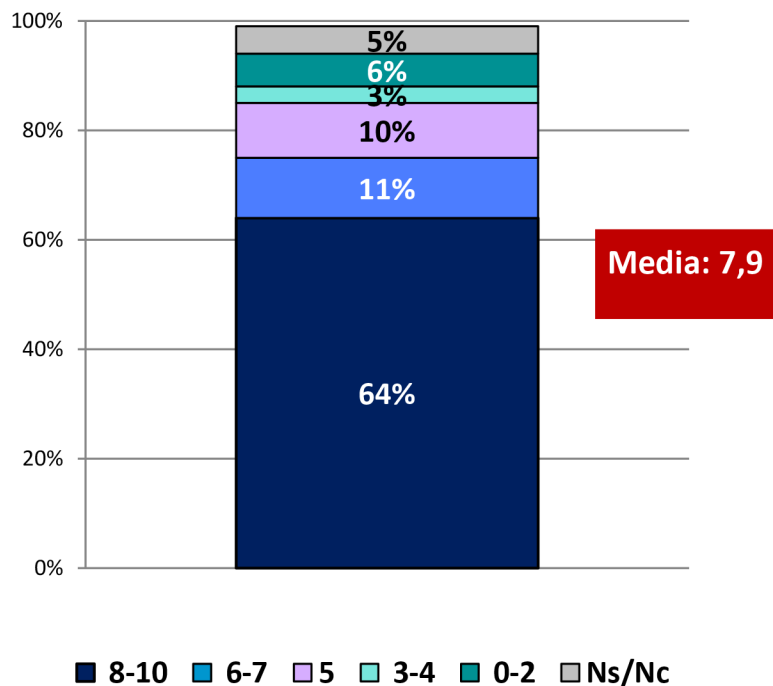
- **Atributos de los animales: la amplia mayoría considera que los animales son seres afectuosos e inocentes, rechazando además de manera muy marcada el considerarlos seres crueles.**

“¿Cuál es su grado de acuerdo o desacuerdo con cada una de las siguientes frases?” Media en una escala de 0 a 10, donde 0 indica que está “completamente en desacuerdo” y 10 que está “completamente de acuerdo”. Base: 2.000 casos.



- Los españoles comparten una visión de continuidad animales-humanos también desde la atribución de un origen biológico común. Esta visión se acentúa aún más entre quienes tienen estudios terciarios, se identifican con la izquierda, un bajo nivel de religiosidad, una visión no materialista de la naturaleza y una visión de mayor cercanía animales-seres humanos en las facetas cognitiva, sensible-emocional y social.

Grado de acuerdo: “Los animales y los seres humanos tenemos los mismos orígenes biológicos” Distribución y media en una escala de acuerdo de 0 a 10 Base: 2.000 casos.



VISIÓN SOBRE LA CONDICIÓN MORAL DE LOS ANIMALES

- La moralidad tradicionalmente ha estado circunscrita a los humanos y, en algunos casos, solo indirectamente a los animales (en cuanto propiedad de los humanos). El cambio en la percepción de los atributos biológicos de los animales y su proximidad a los humanos conlleva el que, para la gran mayoría de la población, los animales, no solo las personas, merezcan consideración moral: un 39% les atribuye ese carácter en un grado máximo (equiparable al de los seres humanos), un 27% (con un estatus a medio camino entre los seres humanos y las plantas) y solo un 26% niega que se pueda predicar con sentido condición moral a los animales.

“¿Y con cuál de las frases está usted más de acuerdo?”

Base: 2.000 casos.